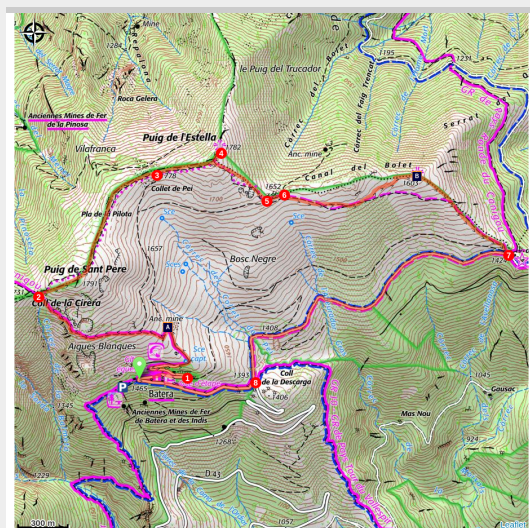


Puig de l'Estella

Haut Vallespir - Corsavy



Puig de l'Estella, vue sur la barrière des Corbières (© CC Haut Vallespir)

Vestiges miniers et points de vue exceptionnels font de cette excursion familiale une randonnée riche en sensations.

Cette randonnée très aérienne débute par la découverte de la zone minière de Batera. Vous emprunterez tout d'abord le célèbre GR®10 puis cheminerez en ligne de crête en admirant de splendides points de vue sur les vallées du Haut Vallespir et du Roussillon, le Conflent et la Catalogne Sud. Vous découvrirez enfin la Torre de Batera, un élément essentiel du réseau des tours à signaux des royaumes de Majorque et de la Catalogne-Aragon.

Infos pratiques

Pratique : Rando pédestre

Durée : 3 h 30

Longueur : 9.0 km

Dénivelé positif : 487 m

Difficulté : Facile

Type : Boucle

Thèmes : Espace naturel protégé, Histoire et patrimoine, Randonnée en montagne

Itinéraire

Départ : Refuge de Batera, Corsavy

Arrivée : Refuge de Batera, Corsavy

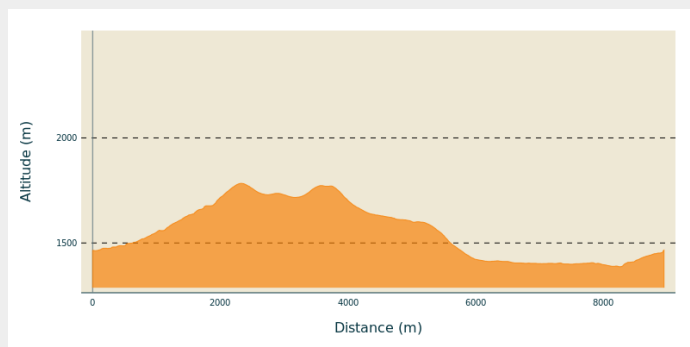
Balisage :  GR®  PR

Communes : 1. Corsavy

2. Valmanya

3. La Bastide

Profil altimétrique





Altitude min 1387 m
Altitude max 1784 m


D -  Refuge de Batera (1465 m) ou Coll de la Descarga en hiver (1393 m) - Poursuivre la route goudronnée jusqu'à son terme.

1 -  Fin de route goudronnée (1468 m) - Continuer sur la piste à gauche (balisage GR® 10).

2 -  Coll de la Cirera (1529 m) - Quitter le GR® 10 par la droite (balisage jaune), puis évoluer à flanc de pente pour accéder au Puig de Sant Pere. Au sommet du Puig de Sant Pere, suivre la trace qui descend en ligne de crête.

3 -  Collet de Pei (1716 m) - Au milieu d'un dédale de pierres, passer le Collet de Pei (carrefour de sentiers) et continuer en ligne de crête pour entamer l'ascension vers le Puig de l'Estella.

4 -  Puig de l'Estella (1778 m) - Accéder au sommet puis revenir sur vos pas légèrement sur la gauche en descente (ancienne clôture à bétail) et aller chercher la ligne de crête principale.

5 -  Premier col (1657 m) - Au premier col (borne communale), basculer sur le flanc sud de la crête.

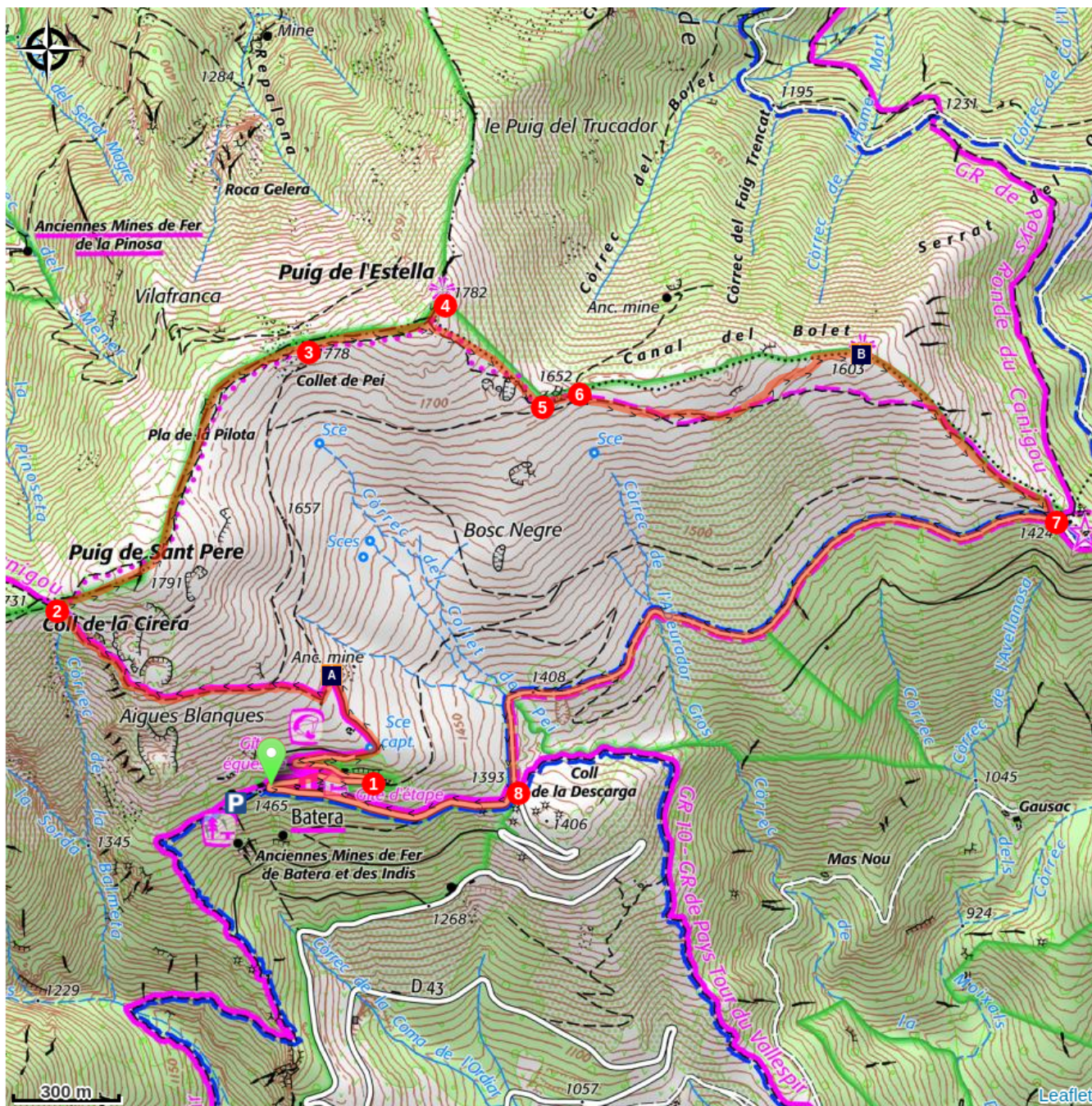
6 -  Deuxième col (1615 m) - Au deuxième col avec sa dalle gravée, prendre le même versant sud en biais à droite.


7 -  Torre de Batera (1423 m) - Arrivé sur la piste située juste en contrebas de la Torre de Batera, poursuivre celle-ci vers la droite.

8 - ✚ Coll de la Descarga (1393 m) - Prendre la liaison goudronnée jusqu'au refuge.

Cet itinéraire est inscrit au Plan Départemental des Itinéraires de Promenade et de Randonnée des Pyrénées-Orientales.

Sur votre chemin...



 Site minier de Batera (A)

 Panorama au Puig de l'Estella (B)

Toutes les infos pratiques



Danger chantier de brulage dirigé

Le brulage dirigé est une pratique traditionnelle d'entretien, de régénération des pâturages et de prévention des incendies utilisant le feu courant en période hivernale (décembre à mars). Mise en œuvre par des équipes spécialisées et dans des conditions optimales de sécurité ces brulages, sont signalés auprès de la mairie 24 h avant et sur site le jour même. Afin de vous éviter de vous retrouver bloqué dans votre cheminement après avoir emprunté un itinéraire, nous vous invitons à cliquer sur le lien ci dessous qui vous indiquera la localisation des brulages prévus d'être réalisés (suivant les conditions météo) dans les 3 prochains jours. [Voir les chantiers de brulage dirigé](#)



Itinéraire inscrit au Plan Départemental des Itinéraires de Promenade et de Randonnée des Pyrénées-Orientales

Le PDIPR est un outil de protection juridique des tracés qui recense les itinéraires ouverts à la randonnée pédestre, équestre et VTT. Il vise ainsi à favoriser la découverte des sites naturels et des paysages ruraux en développant la pratique de la randonnée. Pour être inscrit à ce plan, un itinéraire doit répondre à un ensemble de critères de qualité en terme d'aménagement et de gestion.



Risque incendie

Attention : l'itinéraire transite dans un massif forestier sensible au risque incendie de forêt. Entre le 1er juillet et le 15 septembre, selon le niveau de risque, la circulation en voiture, à vélo, ou à pied est réglementée. Consulter le site de l'Etat afin de connaître le risque journalier et préparer au mieux votre itinéraire : [Vigilance feux de forêts](#)

⚠️ Recommandations

Le refuge de Batera se situant à 1465 m d'altitude, la D43 qui y mène peut être enneigée en hiver à partir du Coll de la Descarga.

Comment venir ?

Transports

Retrouvez tous les transports en commun liO sur www.laregion.fr
Sinon, pensez au covoiturage !

Accès routier

Depuis Arles-sur-Tech, suivre la direction de Prats-de-Mollo-la-Preste puis la D43 vers Corsavy, jusqu'au Refuge de Batera (ou Coll de la Descarga en hiver).

Parking conseillé

À proximité du Refuge de Batera (ou au Coll de la Descarga en hiver), Corsavy.

i Lieux de renseignement

Centre Sud Canigó Sports et Pleine
Nature
Lieu-dit La Baillie, 66150 Arles-sur-Tech
accueil@centresudcanigo.com
Tel : +33 (0)4 68 39 37 82
<https://www.centresudcanigo.com>



Sur votre chemin...



Site minier de Batera (A)

La zone de Batera regorge de vestiges issus de l'activité minière. Ceux-ci s'échelonnent de l'Antiquité, avec les cratères creusés à même la montagne par les romains, à la période contemporaine, avec notamment la construction d'un bâtiment (actuel refuge) en 1953, qui regroupait la cantine, les hébergements et l'école de la concession. La mine de Batera est l'une des plus connues du département : elle fut celle ayant eu le plus grand rendement et fut l'une des dernières à s'arrêter (en 1987).

Crédit photo : © Yves Maurel - Canigó Grand Site



Panorama au Puig de l'Estella (B)

Point commun à trois communes : deux du Haut Vallespir, La Bastide et Corsavy, et une du Conflent, Valmanya. Le sommet du Puig de l'Estella vous offrira un des plus beaux points de vue de votre randonnée. Il va du nord, avec le massif des Corbières, au sud avec le massif du Bassagoda (Catalogne sud), en passant par la plaine du Roussillon, le Riberal mais aussi le massif du Canigó avec le Conflent en versant nord, et le territoire Sud Canigó en versant sud.

Crédit photo : © CC Haut Vallespir