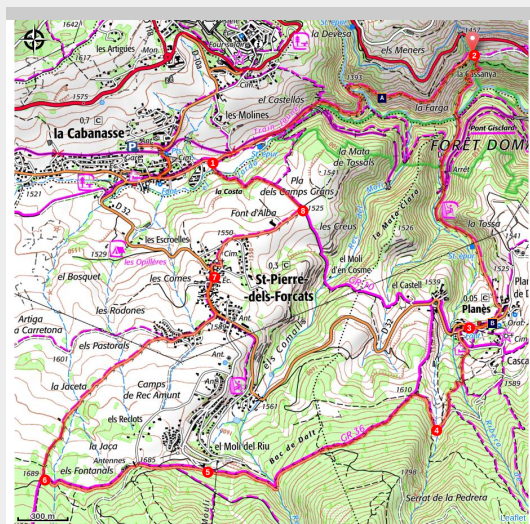
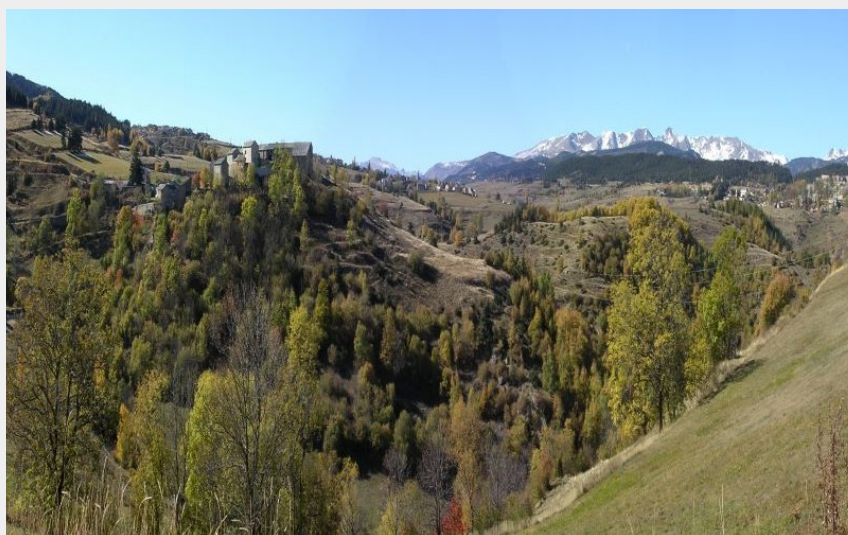


# Tour des villages (PR9)

Pyrénées Catalanes - Sauto



Entre Planès et Saint-Pierre-dels-Forcats (© CC Pyrénées Catalanes)

## *Partez à la découverte des villages du Haut Conflent et des richesses patrimoniales locales.*

Entourés de la citadelle de Mont-Louis, inscrite au patrimoine mondial de l'UNESCO, et du majestueux cirque du Cambra d'Ase dont le plus haut sommet culmine à 2750 m d'altitude, vous longerez la vallée de la Têt ainsi que la voie de chemin de fer du célèbre Train Jaune, à la découverte des villages singuliers du Haut Conflent. Tout au long de votre parcours, n'hésitez pas à vous imprégner de l'histoire de ce territoire, son ancienne voie romaine que vous traverserez, la *via Confluentana*, ainsi que les points de vue vers le massif du Cambra d'Ase.

### **Infos pratiques**

---

Pratique : Rando pédestre

---

Durée : 5 h 10

---

Longueur : 13.3 km

---

Dénivelé positif : 552 m

---

Difficulté : Difficile

---

Type : Boucle

---

Thèmes : Histoire et patrimoine

# Itinéraire

**Départ** : Gare SNCF, La Cabanasse

**Arrivée** : Gare SNCF, La Cabanasse

**Balisage** :  GR®  PR

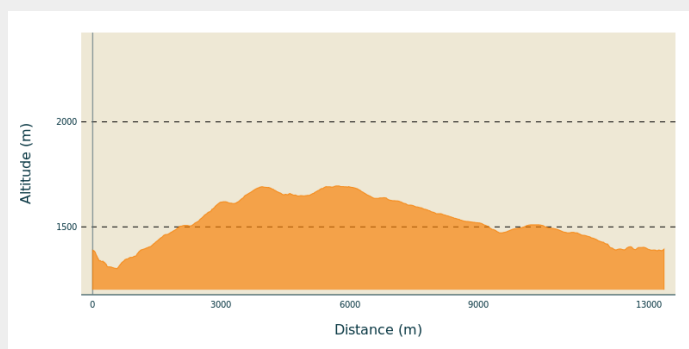
**Communes** : 1. Sauto

2. Planès


3. Saint-Pierre-dels-Forcats


4. La Cabanasse


## Profil altimétrique





Altitude min 1301 m  
Altitude max 1695 m


**D -  Gare SNCF (1510 m)** - Quitter la gare et rejoindre la route de Mont-Louis. Prendre à droite sous le pont de la voie ferrée, puis descendre l'avenue Lax, jusqu'à la fontaine. Suivre le balisage blanc et rouge du GR® 10 en prenant l'avenue Gisclard à gauche et se diriger vers la sortie du village, direction le mas la Cassanya.

**1 -  Voie ferrée (1472 m)** - Au carrefour quitter le GR® 10 pour aller tout droit, en direction du mas la Cassanya. Longer la voie ferrée puis la traverser un peu plus loin. Passer sous le Viaduc, atteindre une passerelle métallique, puis le mas.

**2 -  Mas la Cassanya (1395 m)** - Descendre à droite jusqu'à la rivière la Têt. La traverser sur le pont de pierre puis prendre à droite en direction du village de Planès. Passer sous le pont de la voie ferrée et monter jusqu'au village. Prendre à droite vers la mairie.

**3 -  Planès (1510 m)** - Tout droit, au premier embranchement, monter à gauche jusqu'aux dernières maisons. Quitter la route pour un large chemin muletier. Au premier embranchement, prendre le chemin de droite qui traverse le ruisseau de Planès, monter jusqu'au croisement suivant. Prendre à droite et rejoindre le GR® 36.

**4 -  GR® 36 (1610 m)** - Poursuivre à gauche, monter jusqu'à la piste forestière. La suivre, traverser le Rec del Molí afin de se rendre à la station de Saint-Pierre-dels-Forcats.

**5 -  Saint-Pierre-dels-Forcats / station (1650 m)** - A l'entrée de la station poursuivre tout droit sur la route forestière jusqu'à l'antenne-relais. Continuer toujours

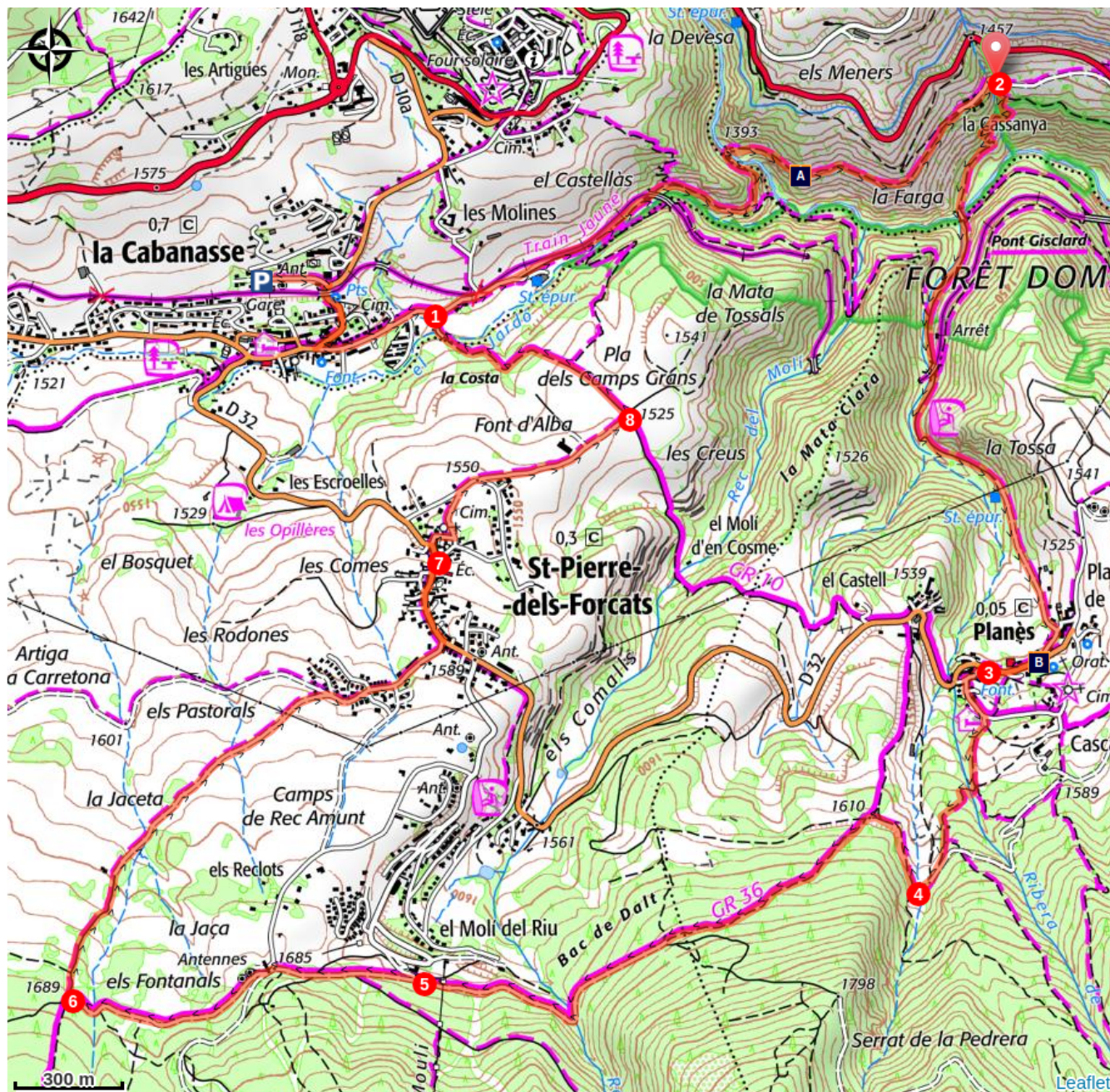
tout droit en suivant le GR®36.

**6 - ✚ Clairière des Fontanals (1689 m)** - Quitter le GR®36, descendre à droite pour se rendre aux premières maisons de Saint-Pierre-dels-Forcats. Descendre à travers le lotissement jusqu'à la D32. Prendre à gauche en direction du centre du village.

**7 - ✚ Saint-Pierre-dels-Forcats/village Font de la Plaça (1565 m)** - Prendre la rue de l'église et contourner le cimetière. Rejoindre la rue des Narcisses et l'emprunter sur 60 m, puis s'engager sur un large chemin conduisant à une ferme jusqu'au prochain carrefour de Camps Grans.

**8 - ✚ Les Creus (1525 m)** - Prendre le chemin de gauche et continuer tout droit. Suivre le balisage blanc et rouge du GR®10 afin de rejoindre La Cabanasse. Reprendre l'avenue Gisclard et l'avenue Lax afin de revenir à la gare SNCF.

# Sur votre chemin...



 Strata Confluentana (A)

 Eglise Notre-Dame de la Merci (B)

# Toutes les infos pratiques



## Danger chantier de brulage dirigé

Le brulage dirigé est une pratique traditionnelle d'entretien, de régénération des pâturages et de prévention des incendies utilisant le feu courant en période hivernale (décembre à mars). Mise en œuvre par des équipes spécialisées et dans des conditions optimales de sécurité ces brulages, sont signalés auprès de la mairie 24 h avant et sur site le jour même. Afin de vous éviter de vous retrouver bloqué dans votre cheminement après avoir emprunté un itinéraire, nous vous invitons à cliquer sur le lien ci dessous qui vous indiquera la localisation des brulages prévus d'être réalisés (suivant les conditions météo) dans les 3 prochains jours. [Voir les chantiers de brulage dirigé](#)



## Itinéraire inscrit au Plan Départemental des Itinéraires de Promenade et de Randonnée des Pyrénées-Orientales

Le PDIPR est un outil de protection juridique des tracés qui recense les itinéraires ouverts à la randonnée pédestre, équestre et VTT. Il vise ainsi à favoriser la découverte des sites naturels et des paysages ruraux en développant la pratique de la randonnée. Pour être inscrit à ce plan, un itinéraire doit répondre à un ensemble de critères de qualité en terme d'aménagement et de gestion.

Comment venir ?

### Transports

Retrouvez tous les transports en commun liO, dont le Train Jaune, sur [www.laregion.fr](http://www.laregion.fr)  
Sinon, pensez au covoiturage !

### Accès routier

Prendre la N116 jusqu'à La Cabanasse.

### Stationnement

Parking de la gare SNCF, La Cabanasse.

## ***i* Lieux de renseignement**

Office de tourisme de Mont-Louis  
6 boulevard Vauban, 66210 Mont-Louis

otmontlouis@gmail.com

Tel : +33 (0)4 68 04 21 97

<https://www.mont-louis.net>



# Sur votre chemin...

---



## Strata Confluentana (A)

Cette voie romaine datant du II<sup>e</sup> siècle av. J.-C. reliait les sites antiques de Ruscino et de Llivia (enclave espagnole) en empruntant la vallée de la Têt. Ruscino était un antique oppidum ibère puis gallo-romain situé à Perpignan. Il a donné son nom au Roussillon ainsi qu'au quartier actuel de Château-Roussillon où il se trouve.

Crédit photo : © CC Pyrénées Catalanes

---



## Eglise Notre-Dame de la Merci (B)

L'église Notre-Dame de la Merci est la plus originale des églises des Pyrénées-Orientales. C'est une vraie curiosité qu'il ne faut pas hésiter à aller voir. Non, elle n'est pas grande, ni haute, ni belle, elle est juste... ronde ! C'est ce plan en cercle, cas unique dans le département, qui en fait son originalité. Ronde additionnée de 3 chapelles, elle représente la trinité au cœur même de son architecture. Elle est dédiée à Notre Dame de la Merci, réputée pour guérir la fièvre et la stérilité, ainsi que pour protéger les récoltes. Elle date du XI<sup>e</sup> siècle mais curieusement elle n'apparaît dans les textes qu'en 1442. L'église fut remise au goût du jour au XIX<sup>e</sup> siècle, elle fut classée monument historique en 1840. Visite libre toute l'année (contacter la mairie).

Crédit photo : © CC Pyrénées Catalanes