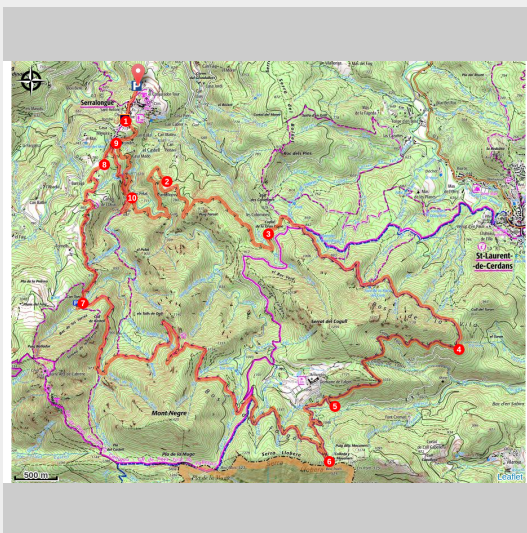


# De Serralongue à Falgós

Haut Vallespir - Serralongue



Vue sur le village de Serralongue (© Frédéric Maler - CC Haut Vallespir)

*Au programme : de la piste sur les territoires de Serralongue et Saint-Laurent-de-Cerdans, à l'ombre des châtaigniers.*

Circuit plutôt long et physique, qui s'élève par paliers successifs pendant une bonne dizaine de km jusqu'à la Collada dels Maçaners.

Néanmoins, cette ascension est régulière, assez roulante, sur des pistes forestières ombragées.

La longue partie descendante est plus caillouteuse, tout en restant rapide, avec un final de 2 km sur du sentier très ludique. Peu de passages techniques au programme.

## Infos pratiques

---

Pratique : Rando VTT

---

Durée : 3 h

---

Longueur : 28.2 km

---

Dénivelé positif : 1035 m

---

Difficulté : Difficile

---

Type : Boucle

---

Thèmes : Hors des sentiers battus

# Itinéraire

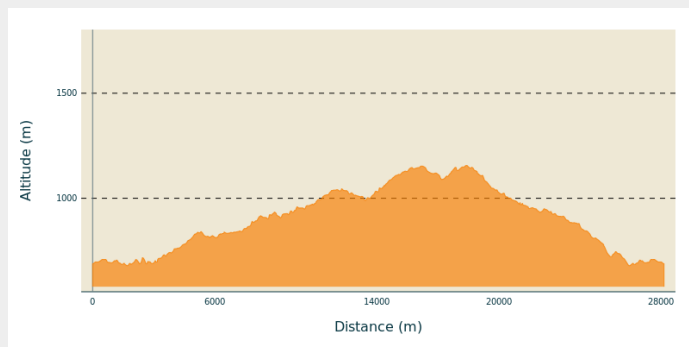
**Départ** : Parking de l'aire Canigou, Serralongue

**Arrivée** : Parking de l'aire Canigou, Serralongue

**Balisage** : 🚩 VTT

**Communes** : 1. Serralongue  
2. Saint-Laurent-de-Cerdans

## Profil altimétrique



Altitude min 679 m  
Altitude max 1156 m

**D - 🚩 Aire Canigou (684 m)** - Remonter la D44.

**1 - 🚩 Route de Can Pelat (706 m)** - Prendre à gauche fléché « Route de Can Pelat ».

**2 - 🚩 Cantallops (751 m)** - Épingle à droite, rester sur la piste principale.

**3 - 🚩 Cortal de la Gran Coma (826 m)** - Laisser la piste sur la gauche, continuer tout droit sur 300 m puis prendre à droite. 300 m plus loin aller tout droit (ne pas prendre le GRP® Tour du Haut Vallespir).

**4 - 🚩 Côte 965 (965 m)** - Prendre la piste sur la droite.

**5 - 🚩 Falgós (993 m)** - Remonter la route d'accès au Golf de Falgós sur 150 m, puis prendre à gauche la piste en terre.

**6 - 🚩 Collada dels Maçaners (1108 m)** - Continuer la piste en épingle à droite. Après 1,8 km, continuer tout droit en laissant le GRP® Tour du Haut Vallespir.

**7 - 🚩 Can Toni (925 m)** - Partir légèrement en biais sur la piste de gauche.

**8 - 🚩 Côte 780 (780 m)** - Quitter la piste pour prendre le sentier sur la droite.

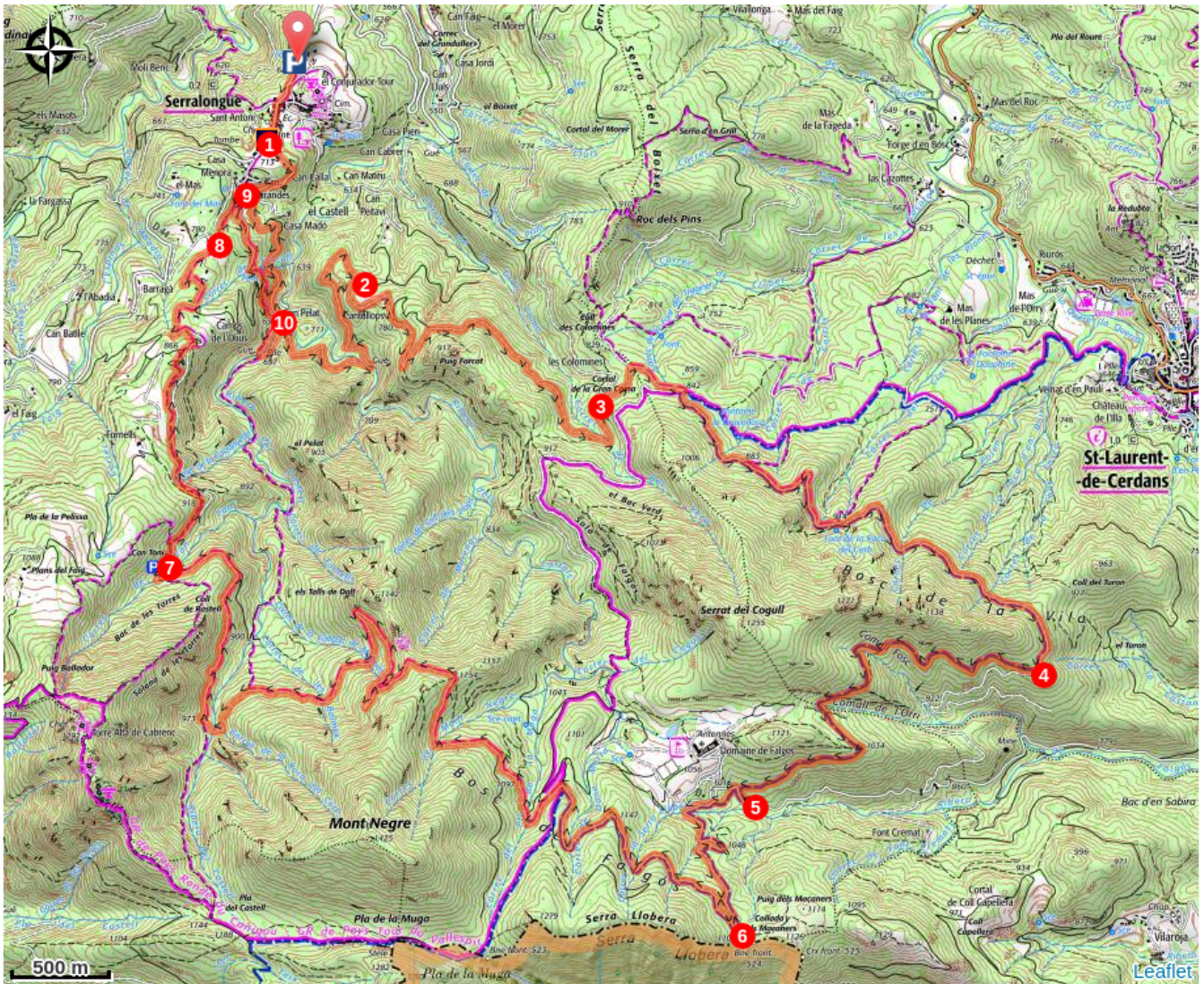
**9 - 🚩 Casa Menora (730 m)** - A l'entrée du lieu-dit Casa Menora, prendre en épingle à droite le sentier menant à Can Pelat.

**10 - 🚩 Can Pelat (694 m)** - Pour le retour emprunter le même tronçon de parcours qu'à l'aller.

*Cet itinéraire est inscrit au Plan Départemental des Itinéraires de Promenade et de Randonnée des Pyrénées-Orientales.*



# Sur votre chemin...



 Exploitation de l'aubier de tilleul (A)

# Toutes les infos pratiques



## Danger chantier de brulage dirigé

Le brulage dirigé est une pratique traditionnelle d'entretien, de régénération des pâturages et de prévention des incendies utilisant le feu courant en période hivernale (décembre à mars). Mise en œuvre par des équipes spécialisées et dans des conditions optimales de sécurité ces brulages, sont signalés auprès de la mairie 24 h avant et sur site le jour même. Afin de vous éviter de vous retrouver bloqué dans votre cheminement après avoir emprunté un itinéraire, nous vous invitons à cliquer sur le lien ci dessous qui vous indiquera la localisation des brulages prévus d'être réalisés (suivant les conditions météo) dans les 3 prochains jours. [Voir les chantiers de brulage dirigé](#)



## Itinéraire inscrit au Plan Départemental des Itinéraires de Promenade et de Randonnée des Pyrénées-Orientales

Le PDIPR est un outil de protection juridique des tracés qui recense les itinéraires ouverts à la randonnée pédestre, équestre et VTT. Il vise ainsi à favoriser la découverte des sites naturels et des paysages ruraux en développant la pratique de la randonnée. Pour être inscrit à ce plan, un itinéraire doit répondre à un ensemble de critères de qualité en terme d'aménagement et de gestion.



## Risque incendie

Attention : l'itinéraire transite dans un massif forestier sensible au risque incendie de forêt. Entre le 1er juillet et le 15 septembre, selon le niveau de risque, la circulation en voiture, à vélo, ou à pied est réglementée. Consulter le site de l'Etat afin de connaître le risque journalier et préparer au mieux votre itinéraire : [Vigilance feux de forêts](#)



## Recommandations

La descente (7 à 9) emprunte un tronçon commun avec un itinéraire pédestre, soyez vigilants.

Comment venir ?

Transports

Retrouvez tous les transports en commun liO sur [www.laregion.fr](http://www.laregion.fr)  
Sinon, pensez au covoiturage !

## Accès routier

Depuis Arles-sur-Tech, suivre la direction de Prats-de-Mollo-la-Preste (D115). Avant le village du Tech, prendre à gauche (D44) en direction de Serralongue.

## Stationnement

Parking à l'entrée du village sur la droite de la D44, Serralongue.

## **i** Lieux de renseignement

Centre Sud Canigó Sports et Pleine  
Nature  
Lieu-dit La Baillie, 66150 Arles-sur-Tech  
accueil@centresudcanigo.com  
Tel : +33 (0)4 68 39 37 82  
<https://www.centresudcanigo.com>



# Sur votre chemin...

---



## Exploitation de l'aubier de tilleul (A)

C'est ici, à Serralongue, que vous pourrez découvrir l'exploitation et la transformation de l'aubier du tilleul sauvage, reconnu pour ses propriétés médicinales. L'aubier est la zone du tilleul où circule de manière ascendante la sève brute, qui contient l'eau et les sels minéraux remontant de la terre par les racines de l'arbre. La récolte de l'aubier s'effectue au moment de la montée de la sève, c'est-à-dire début juin. Cette exceptionnelle tradition est unique en France.

Crédit photo : © CC Haut Vallespir