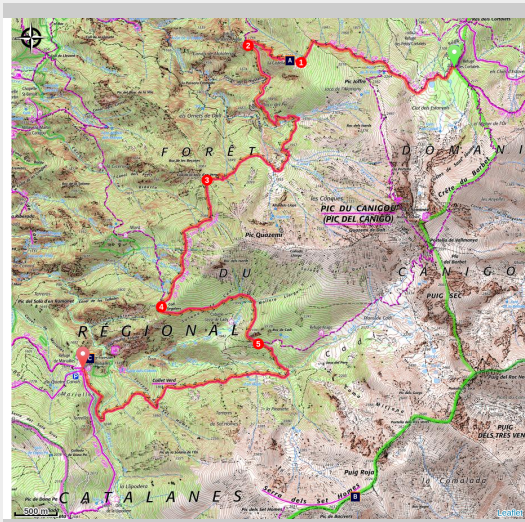


GR® 36, des Cortalets à Marialles

Conflent Canigó - Taurinya



Refuge de Marialles (© Bernard Frankel - CD66)

Le dragon maintenant apprivoisé, c'est avec délectation que vous parcourrez son échine, haut perché au-dessus du monde !

Pendant quatre journées nous ferons cause commune avec le GR®10, mais que les randonneurs empruntent majoritairement en sens inverse (d'ouest en est). Du refuge, nous suivrons d'abord l'« autoroute » du Pic, sommet catalan emblématique, puis le sentier plus discret du GR®10, en balcon sur le monde et sur... Prades ! Au milieu des aiguilles et des ravins, dans de vastes forêts d'altitude et des petites jasses, vous savourerez cette journée sur les flancs ouest de la montagne, à la recherche du petit refuge de Marialles.

Infos pratiques

Pratique : Rando itinérante

Durée : 6 h 45

Longueur : 16.2 km

Dénivelé positif : 727 m

Difficulté : Très difficile

Type : Étape

Thèmes : Espace naturel protégé, Randonnée en montagne

Itinéraire

Départ : Refuge des Cortalets, Taurinya

Arrivée : Refuge de Marialles, Casteil

Balisage :  GR®

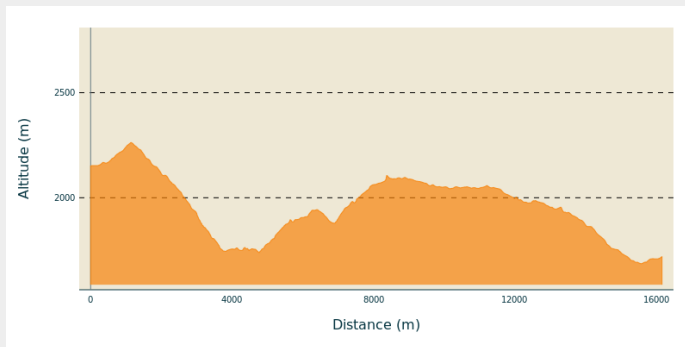
Communes : 1. Taurinya

2. Fillols


3. Vernet-les-Bains


4. Casteil


Profil altimétrique






Altitude min 1686 m
Altitude max 2263 m

D -  Refuge des Cortalets (2150 m) - Dos au refuge, suivre à gauche le large sentier qui se promène entre les bosquets de pins, contourne le petit Estagnol par la droite et commence à grimper au pic. À 2250 m bifurquer à droite sur le sentier du GR®10, plus discret. Il descend dans un versant assez raide, en balcon sur le département.

1 -  Jaça de la Castella (1990 m) - Sortir dans ses prairies, son bel abri et sa très large vue panoramique. Plonger dans la sapinière pour rejoindre, en lacets serrés, une petite piste et, de suite à gauche, en ignorant le sentier de Vernet, rejoindre un petit refuge.

2 -  Refuge de Bonne Aigue (1741 m) (source à sec) - Rester sur la petite piste, en découvrant les Conques nord-ouest du Canigó puis, dans l'épingle de la Jaça del Pi, monter tout droit par le sentier. Vers 1900 m, franchir un premier ravin et, peu après, découvrir la font de l'Escurçó. S'élever à droite d'une aiguillette rocheuse pour venir franchir un deuxième ravin. Poursuivre à l'horizontale puis descendre retrouver la forêt (1875 m). Remonter alors tranquillement, dans la sapinière.

3 -  Coll de la Jaça d'en Vernet (2040 m) - A ce petit col franchir le ravin très marqué du Quazemí ( prudence en cas d'orage et de sol humide) et continuer en balcon. 1000 m plus bas, l'abbaye de Saint-Martin du Canigó.

4 -  Coll de Segalers (2040 m) - A la bifurcation continuer horizontalement pour remarquer bientôt, en contrebas, le refuge de Marialles, but de l'étape. Le bon sentier, bien tracé, entre forêt de pins et vastes éboulis, contourne maintenant les

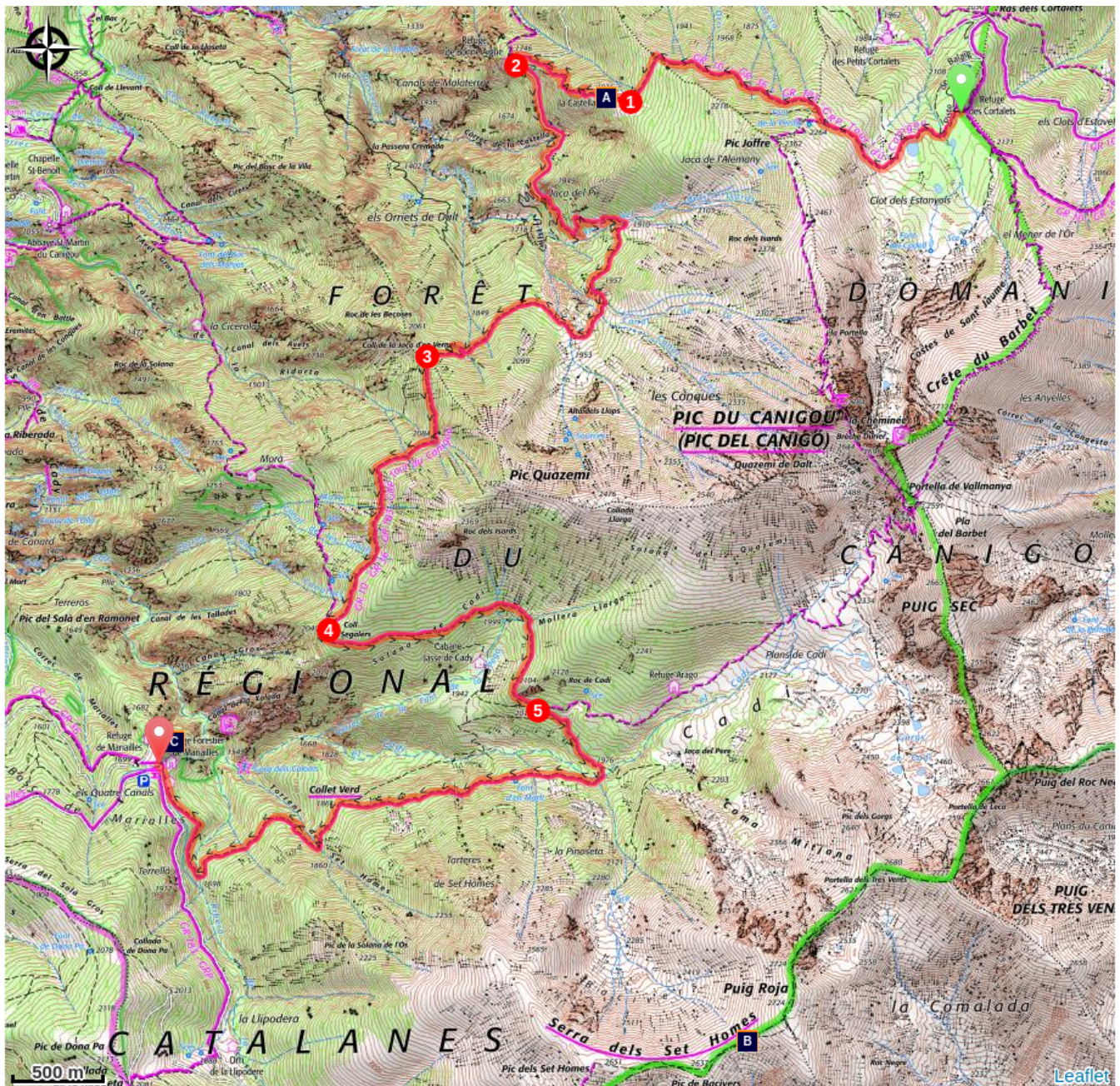
Jaces de Cadí (cabane en son centre).

5 - ✚ Bifurcation du Roc de Cady (2022 m) - Prendre le sentier de droite pour traverser bientôt le Cadí à gué. Poursuivre à flanc, en entrant progressivement sous le couvert végétal. Franchir le Torrent de Set Homes, s'abaisser plus nettement dans une belle sapinière et enjamber la Ribera de la Llipodera par une passerelle (1686 m). Passer au-dessus d'une fontaine puis de la cabane pastorale et du refuge forestier du col de Marialles, carrefour de trois pistes (1718 m). Descendre tout droit par le sentier longeant les barrières en bois, pour arriver en fin d'étape au refuge gardé de Marialles (1700 m).

Cet itinéraire fait partie des 1000 km de GR® et GR®P du Département des Pyrénées-Orientales. GR® et GR®P sont des marques déposées par la Fédération Française de Randonnée Pédestre et le balisage de cet itinéraire est réalisé par les bénévoles du [Comité Départemental de la Fédération Française de Randonnée Pédestre des Pyrénées-Orientales](#).



Sur votre chemin...



-  Orri de la Castella (A)
-  Roc de Marialles (C)

-  Ligne de crête de Set Homes (B)

Toutes les infos pratiques



Itinéraire inscrit au Plan Départemental des Itinéraires de Promenade et de Randonnée des Pyrénées-Orientales

Le PDIPR est un outil de protection juridique des tracés qui recense les itinéraires ouverts à la randonnée pédestre, équestre et VTT. Il vise ainsi à favoriser la découverte des sites naturels et des paysages ruraux en développant la pratique de la randonnée. Pour être inscrit à ce plan, un itinéraire doit répondre à un ensemble de critères de qualité en terme d'aménagement et de gestion.



Risque incendie

Attention : l'itinéraire transite dans un massif forestier sensible au risque incendie de forêt. Entre le 1er juillet et le 15 septembre, selon le niveau de risque, la circulation en voiture, à vélo, ou à pied est réglementée. Consulter le site de l'Etat afin de connaître le risque journalier et préparer au mieux votre itinéraire : [Vigilance feux de forêts](#)

⚠️ Recommandations

Orientation - Une courte section dans le cirque nord-ouest du Canigó demande un peu d'attention pour suivre le balisage.

Caractéristiques - Une étape de montagne, relativement courte et au dénivelé raisonnable, principalement sur de bons sentiers semi-ombragés. Une courte descente un peu raide au début. Départ matinal conseillé car les nuages arrivent vite en milieu de journée. Prudence par temps d'orage pour traverser les torrents encaissés. Névés possibles jusqu'au 15 juin dans les ravins des Conques du Canigó.

Abri - Abri en 1, refuge en 2, cabane à 5 min en contrebas entre 4 et 5. Refuge forestier à Marialles.

Eau - Source entre 2 et 3, et juste avant Marialles.

Echappatoires - En fin d'étape par la piste vers le Coll de Jou.

Comment venir ?

Transports

Retrouvez tous les transports en commun liO sur www.laregion.fr
Sinon, pensez au covoiturage !

Zones de sensibilité environnementale

Le long de votre itinéraire, vous allez traverser des zones de sensibilité liées à la présence d'une espèce ou d'un milieu particulier. Dans ces zones, un comportement adapté permet de contribuer à leur préservation. Pour plus d'informations détaillées, des fiches spécifiques sont accessibles pour chaque zone.

Réserve de chasse et de faune sauvage du Canigou (RCFS)

Période de sensibilité : Janvier, Février, Mars, Avril, Mai, Juin, Juillet, Août, Septembre, Octobre, Novembre, Décembre

Contact :

Office National des Forêts

Frédéric CAMPREDON

Tél : 06 23 54 47 94

Syndicat Mixte du Canigó Grand Site

Tél : 04 68 96 45 86 - 06 29 85 62 79

E-mail : contact@canigo-grandsite.fr

Site : <https://www.canigo-grandsite.fr>

*Les RCFS ont vocation à **protéger des milieux naturels indispensables et des espèces menacées.***

Y sont interdits :

- **Les engins à moteur hors des voies ouvertes à la circulation**
- **Survol en dessous de 300m**
- **Les feux, et le camping en dehors des aménagements**
- **Les actions de brûlage sans autorisation**
- **L'introduction d'animaux domestiques à l'exception de ceux autorisés pour la randonnée**
- **Les chiens non tenus en laisse**
- Les activités sportives susceptibles de porter atteinte à la tranquillité des espèces patrimoniales

—
Arrêté préfectoral complet disponible [ici](#)

Gypaète Barbu - Marialles

Période de sensibilité : Janvier, Février, Novembre, Décembre

Contact :

Syndicat Mixte du Canigó Grand Site

Tél : 04 68 96 45 86 - 06 29 85 62 79

E-mail : contact@canigo-grandsite.fr

Site : <https://www.canigo-grandsite.fr/>

Secteurs :

Yosémite du haut, Ensa, Roc de Marialles, Lippe au derche-secteur refuge

- Chaque année :

l'escalade est interdite du 1er novembre au 28 février.

- Cette année, aucun couple de Gypaète n'ayant nidifié sur ce secteur :

l'escalade est autorisée du 1er mars au 31 octobre

***i* Lieux de renseignement**

Office de tourisme intercommunal

Conflent Canigó

10 place de la République, 66500

Prades

info@tourisme-canigou.com

Tel : +33 (0)4 68 05 41 02

<http://www.tourisme-canigou.com>



Sur votre chemin...



Orri de la Castella (A)

Cet *orri* est encore en bon état, il peut servir d'abri temporaire. Magnifique vue sur le Conflent, la Cerdagne et le Capcir.

Crédit photo : © Bernard Frankel - CD66



Ligne de crête de Set Homes (B)

La légende raconte que sept hommes gigantesques partirent défier le Dieu tout-puissant jusqu'au Canigó. Ils remontèrent les vallées, poussant d'énormes rochers devant eux, pour créer un escalier. Parfois, ils s'arrêtaient et signalaient leur halte en levant une pierre. Leur ascension grandissait les pics et soulevait les crêtes. Arrivés au plus près du ciel, ils déclenchèrent la colère divine et moururent, frappés par la foudre et ensevelis sous les pierres, créant les pics dels Set Homes, Rojà, dels Tres Vents et du Roc Negre. Voici l'origine, légendaire, de cette longue ligne de crête menant du Pic dels Set Homes à la Portella de Vallmanya. Enveloppé de landes et de pelouses à *gispet* (végétation basse au port touffu), le pic culmine à 2651 m d'altitude et surplombe au sud-ouest, le Pla Guillem et, au nord, la vallée du Cadí.

Crédit photo : © Bernard Frankel - CD66



Roc de Marialles (C)

Ces grandes falaises siliceuses, entourées de pins à crochets et de bouleaux, surplombent le refuge et les jasses de Marialles, ainsi que les gorges du Cadí. Ce site, majestueux, est bien connu des amateurs d'escalade qui sont nombreux à se frotter à ses parois ! En effet, le Roc de Marialles et ses alentours offrent des parcours aux divers niveaux de difficulté destinés aux grimpeurs confirmés, comprenant une cinquantaine de voies. Non loin, « le petit Yosemite » est lui aussi bien connu des initiés pour sa vingtaine de voies assez techniques.

Crédit photo : © B. Frankel-CD66