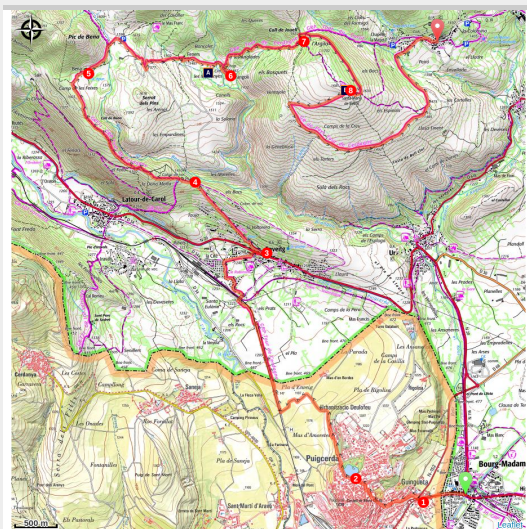


# Tour de Cerdagne, de Bourg-Madame à Dorres

Pyrénées Cerdagne - Bourg-Madame



Vue depuis la chapelle Santa Maria de Belloc (© Bernard Frankel - CD66)

*« Un pied en France, un autre en Espagne, mais toujours en Cerdagne ! » Cette première étape vous mènera de Puigcerdà, la capitale cerdane, à Dorres, village de montagne et de granit.*

L'étape commence par la visite de Puigcerdà, dont l'agréable parc donne déjà envie de flâner. Elle se prolonge à travers champs avant de grimper, du côté d'Enveitg, à la découverte d'un petit recoin et de ses hameaux, Bena, Feners et Brangoli. Une montée bucolique, en sous-bois, mène ensuite à l'exceptionnel point de vue de la chapelle Belloc : toute la Cerdagne vous est offerte ! Il ne reste plus qu'à la parcourir dans le détail. Et, pour commencer, de vous laisser paisiblement glisser par une piste à Dorres, terme de cette première journée. Las, des bains chauds en plein air n'attendent que vous !

## Infos pratiques

---

Pratique : Rando itinérante

---

Durée : 6 h 45

---

Longueur : 19.7 km

---

Dénivelé positif : 741 m

---

Difficulté : Difficile

---

Type : Étape

---

Thèmes : Histoire et patrimoine, Randonnée en montagne, Randonnée transfrontalière

# Itinéraire

**Départ** : Bourg-Madame-Centre Ville

**Arrivée** : Dorres-Eglise Saint-Jean

**Balisage** :  GR®  GR®P

**Communes** : 1. Bourg-Madame

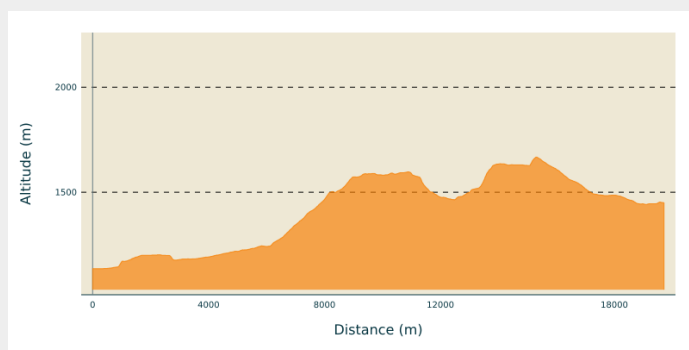
2. Enveitg

3. Latour-de-Carol

4. Dorres

5. Ur

## Profil altimétrique



Altitude min 1136 m  
Altitude max 1667 m

**D - 🚦 Du rond point du Centre de Bourg-Madame (1140 m)** - Suivre l'avenue Porte de France en direction de Puigcerdà, traverser la frontière et entrer dans Puigcerdà.

**1 - 🚦 Puigcerdà (1138 m)** - Passer par la droite du premier rond-point, puis à gauche sur le carrer de Pompeu Fabra. Continuer tout droit et dans le virage, « sauter » à gauche dans une rue parallèle. Elle grimpe tout droit jusqu'à déboucher sur un petit rond-point. Continuer à droite dans le carrer Higiní de Rivera (point de vue). Prendre, à nouveau à droite, carrer Font d'en Lleres, puis à gauche, carrer Cassi. Grimper à droite les quelques marches menant au parc Schierbeck.

**2 - 🚦 Parc Schierbeck (1214 m)** - Contourner le lac par la gauche et, au petit rond-point, suivre en face, toujours en descente, l'agréable petite route du Mas de Bordes. Au milieu des champs, virer trois fois sur le chemin de gauche, puis longer la voie ferrée par la droite. Repasser, sans même s'en apercevoir, en France. Longer maintenant la voie par la gauche. À la route (1223 m), repasser à droite sous la voie ferrée, tourner à gauche dans la rue du Train Jaune, puis tout droit et enfin à droite. À la route, monter à droite, puis virer à nouveau à droite vers le camping, puis à gauche dans une impasse avec des escaliers. Rejoindre la rue principale d'Enveitg.

**3 - 🚦 Enveitg (1267 m)** - La suivre à droite sur quelques mètres (restaurant), puis monter à gauche vers Bena. À la fontaine, grimper à droite par l'impasse de Taouge. Croiser la route (1362 m) et poursuivre en face, sur le chemin maintenant goudronné. Déboucher au centre de vacances.

**4 - 🚧 Centre de vacances (1410 m)** - Emprunter à gauche la rue du Camp Nord. Un chemin contourne la colonie de vacances par la gauche, puis un sentier s'élève à droite du château d'eau, au milieu des prairies. Vue panoramique. Juste après un petit abri bétonné, poursuivre tout droit sur un chemin, puis à droite sur le sentier (1502 m). Il s'élève sur la petite crête puis parcourt un joli plat menant au Coll de Bena (1603 m). Suivre, alors, le chemin à droite et traverser le hameau de Bena.

**5 - 🚧 Bena (1581 m)** - Rester sur la petite route qui se balade, après le riu de Bena (jonction avec le tour du Carlit), au milieu des prairies. Dans un virage à droite, prendre tout droit un sentier qui coupe un détour de la route. La retrouver au niveau d'un petit carrefour (1577 m). Avancer de 100 m vers le Mas Franc et descendre à droite, en direction des toitures du hameau de Feners. En suivant, à peu de chose près, la petite ligne électrique, à travers prés, atteindre les premières maisons et, 100 m après, la petite route (1487 m). La suivre à gauche, à l'ombre des peupliers pour arriver au 3e hameau du « recoin ».

**6 - 🚧 Brangoli (1467 m)** - Monter à gauche où, de suite, un bon sentier prend le relais. Après être passé entre la chapelle et le « bucolique » cimetière, grimper entre prés et bosquets de noisetiers, de frênes et de peupliers. Laisser s'échapper une petite variante dans la prairie à droite, puis déboucher, au détour du sentier, sur un croisement (panonceaux). Prendre le sentier de gauche pour rejoindre, à 100 m, un petit chemin menant, juste à droite, au coll de Jouell.

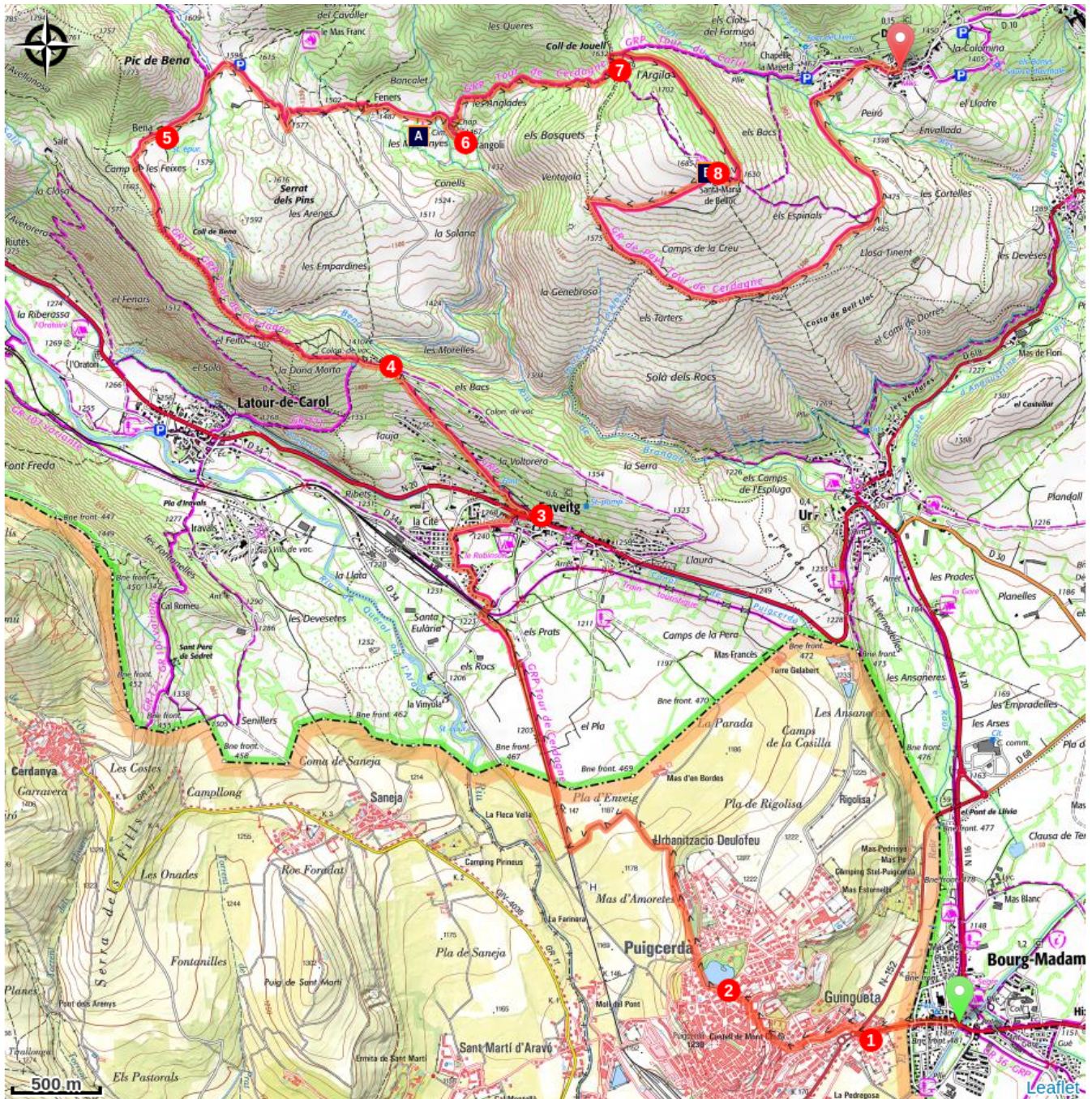
**7 - 🚧 Coll de Jouell (1629 m)** - Laisser filer un sentier à droite et un autre à gauche pour emprunter le chemin horizontal de l'ancienne conduite. Peu après être sorti à découvert, grimper à droite, par un sentier raide, à la Chapelle Santa-Maria de Belloc, pour le plus beau panorama du séjour, avec vue sur toute la Cerdagne.

**8 - 🚧 Chapelle Santa-Maria de Belloc (1685 m)** - Descendre la bonne piste, en balcon sur la Cerdagne, en ignorant des chemins secondaires. Retrouver le goudron, puis les premières maisons. Aller tout droit, admirer deux vieux peupliers énormes, puis, à la bifurcation en « Y », monter à gauche, puis tout droit et à droite par une étroite ruelle pour arriver à l'église Saint-Jean de Dorres

Cet itinéraire fait partie des 1000 km de GR® et GR®P du Département des Pyrénées-Orientales. GR® et GR®P sont des marques déposées par la Fédération Française de Randonnée Pédestre et le balisage de cet itinéraire est réalisé par les bénévoles du [Comité Départemental de la Fédération Française de Randonnée Pédestre des Pyrénées-Orientales](#).



# Sur votre chemin...



Dolmen d'en Caballer (A)



Chapelle Santa Maria de Belloc (B)

# Toutes les infos pratiques



## Itinéraire inscrit au Plan Départemental des Itinéraires de Promenade et de Randonnée des Pyrénées-Orientales

Le PDIPR est un outil de protection juridique des tracés qui recense les itinéraires ouverts à la randonnée pédestre, équestre et VTT. Il vise ainsi à favoriser la découverte des sites naturels et des paysages ruraux en développant la pratique de la randonnée. Pour être inscrit à ce plan, un itinéraire doit répondre à un ensemble de critères de qualité en terme d'aménagement et de gestion.

### **Recommandations**

Départ possible depuis la gare internationale d'Enveitg: en sortant de la gare prendre à droite l'avenue principale sur 250 m pour rejoindre l'itinéraire. Voir la rubrique "Transport" pour les différentes solutions de transport en commun.

Comment venir ?

### Transports

Retrouvez tous les transports en commun liO, dont le Train Jaune, sur [www.laregion.fr](http://www.laregion.fr)  
Réservez votre train de nuit au départ de Paris et à destination de Latour-de-Carol sur [www.oui.sncf](http://www.oui.sncf) Sinon, pensez au covoiturage !

# Sur votre chemin...

---



## Dolmen d'en Caballer (A)

Ce vestige du néolithique érigé à 1520 m d'altitude sur les pentes de la montagne de Belloc, se trouve dans le hameau éponyme sur la commune d'Enveigt en Cerdagne. Le dolmen, classé aux monuments historiques, est une chambre funéraire rectangulaire, la large dalle horizontale qui la recouvrait est cassée. On pense que le mégalithe était entouré d'un grand tumulus de pierres qui s'est affaissé avec le temps. Le dolmen est tout près du GR® dans un champ non cultivé, son accès est indiqué.

Crédit photo : (c) Alexandre Bouzan - CD66

---



## Chapelle Santa Maria de Belloc (B)

Santa Maria de Belloc porte bien son nom : le « beau lieu » en catalan. Un petit détour sur un chemin qui monte parmi les estives vous conduit sur un replat dénudé - véritable table d'orientation sur la Cerdagne. Bâtie à 1688 m d'altitude sur un avant-mont dominant la vallée, la chapelle de Belloc est construite sur la base d'une nef unique et d'une abside semi-circulaire. La nef est coupée en deux par un mur ouvert de deux baies (construit pour soutenir l'ancienne voûte effondrée et remplacée par une charpente). A l'intérieur, elle garde un retable peint des XVe et XVIe siècles. Il reste quelques pans de mur accolés à la chapelle qui nous laissent imaginer l'aspect de l'ancien couvent des trinitaires fondé en 1579.

Crédit photo : © Michel Castillo - CD66