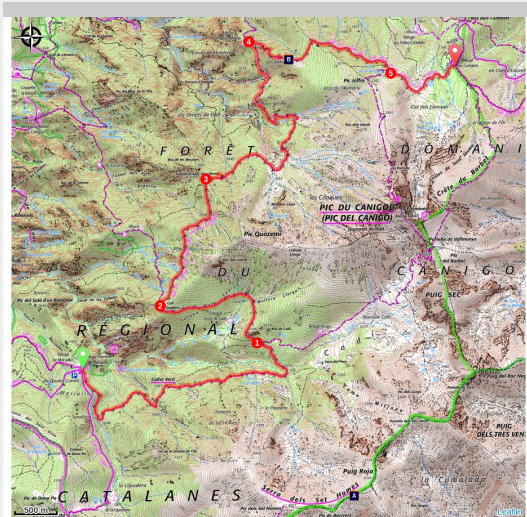


Tour du Canigó, de Marialles aux Cortalets

Conflent Canigó - Casteil



L'automne illumine le Canigó (© Jean-Denis Achard)

Toute une journée, sur les flancs du pic mythique, en balcon sur les Pyrénées-Orientales.

Vous marcherez sur les traces du GR® 10 qui traverse les Pyrénées de l'Océan à la Méditerranée, en plus de 50 jours de marche. Vous contournerez par le nord-ouest, à une altitude moyenne de 2000 m, le pic du Canigó (2784 m). En balcon, 1500 m au-dessus de la vallée, entre vastes forêts de pins et versants à découvert, vous apprécierez tous les trésors du Conflent, ses villes et villages cernés de vergers... Une dernière descente vous conduira au pied du pic, sur le site des Cortalets.

Infos pratiques

Pratique : Rando itinérante

Durée : 6 h 45

Longueur : 16.2 km

Dénivelé positif : 1159 m

Difficulté : Très difficile

Type : Étape

Thèmes : Espace naturel protégé, Randonnée en montagne

Itinéraire

Départ : Refuge de Marialles, Casteil

Arrivée : Refuge des Cortalets, Taurinya

Balisage :  GR®

Communes : 1. Casteil

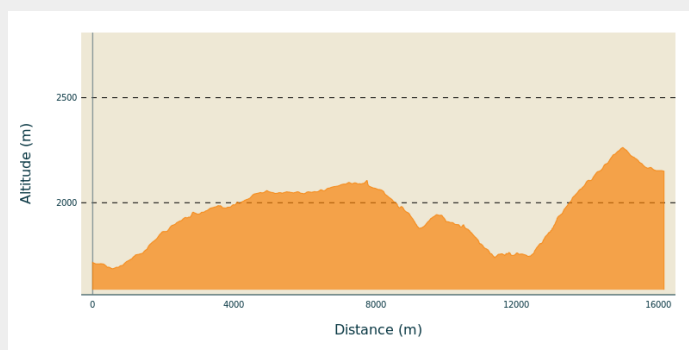
2. Vernet-les-Bains

3. Fillols


4. Taurinya


5. Estoher



Profil altimétrique




Altitude min 1686 m
Altitude max 2263 m

D -  Refuge de Marialles (1719 m) - Dos au refuge, le long des barrières en bois, monter au petit col de Marialles (1718 m). Laisser les trois pistes partir à droite et prendre tout droit le large sentier horizontal du GR®10. Il passe de suite au-dessus de la petite cabane pastorale puis, 100 m après, à une source. Enjamber la Llipodera par une passerelle et s'élever dans une belle sapinière de hauts fûts. Sortir progressivement du couvert végétal et, à 1964 m, franchir, par quelques pierres, le petit torrent du Cadí. Le sentier vire rapidement à gauche.

1 -  Roc de Cadí (2022 m) - Poursuivre tout droit (en épingle à droite, le Canigó par la « cheminée »). Le sentier horizontal, bien tracé entre vastes éboulis et pinèdes, contourne le roc de Cadí, puis la jasse éponyme (cabane au centre de la jasse, cachée par un bosquet). Franchir la crête, admirer en contrebas le refuge quitté 2 h plus tôt.

2 -  Coll de Segalers (2040 m) - Continuer tout droit, franchir un petit éperon rocheux puis le ravin très marqué du Quazemí ( prudence en cas d'orage et de sol humide).

3 -  Coll de la Jaça d'en Vernet (2040 m) - Descendre en forêt vers le cirque nord-ouest du Canigó (1870 m). Monter un peu vers son fond, puis virer à gauche pour franchir une profonde ravine. S'abaisser un peu au pied d'une pointe rocheuse (1957 m) et 3 min après passer à gauche de la Font de l'Escurçó. Franchir une nouvelle ravine et descendre en rive droite. Rejoindre la petite piste de la Jaça del Pi et la suivre à droite.

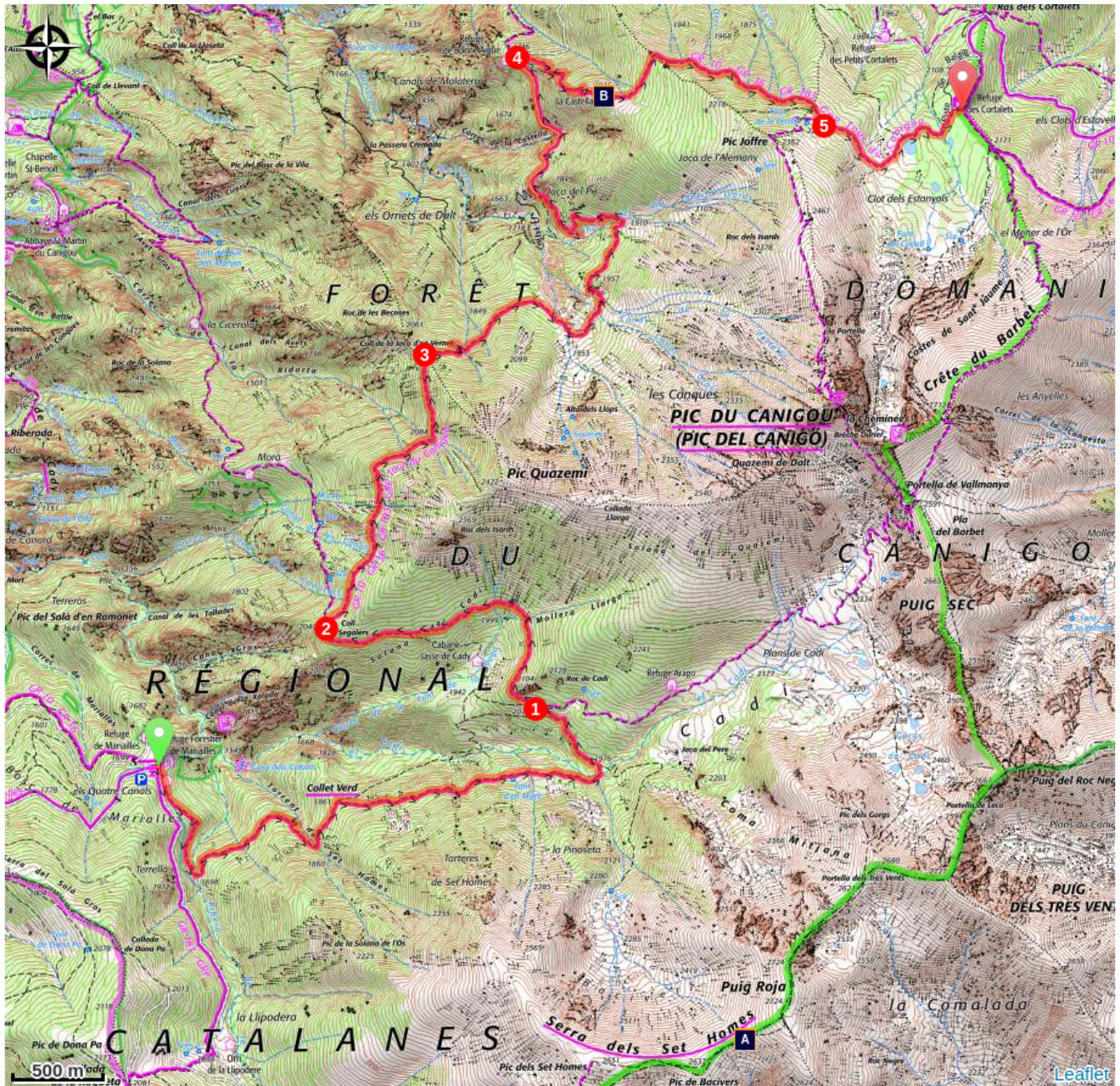
4 - ⚡ Refuge de Bonne Aigue (1730 m) - Juste après ce nid d'aigle, laisser ignorer de suite à gauche le sentier de Vernet et, 100 m après, grimper rudement, dans une belle sapinière, par le sentier de droite. Sortir de la forêt et passer sous un bel orri (1975 m). Poursuivre la montée, moins virulente, dans la lande à rhododendrons et pins à crochets, avec de larges vues sur les villes et villages du Conflent, 1500 m plus bas.

5 - ⚡ Fontaine de la Perdrix (2262 m) - A la jonction avec le large sentier du pic, poursuivre tout droit, pour descendre tranquillement sur l'Estanyol, puis sur le refuge des Cortalets (2150 m).

Cet itinéraire fait partie des 1000 km de GR® et GR®P du Département des Pyrénées-Orientales. GR® et GR®P sont des marques déposées par la Fédération Française de Randonnée Pédestre et le balisage de cet itinéraire est réalisé par les bénévoles du [Comité Départemental de la Fédération Française de Randonnée Pédestre des Pyrénées-Orientales](#).



Sur votre chemin...



 Ligne de crête de Set Homes (A)

 Orri de la Castella (B)

Toutes les infos pratiques



Itinéraire inscrit au Plan Départemental des Itinéraires de Promenade et de Randonnée des Pyrénées-Orientales

Le PDIPR est un outil de protection juridique des tracés qui recense les itinéraires ouverts à la randonnée pédestre, équestre et VTT. Il vise ainsi à favoriser la découverte des sites naturels et des paysages ruraux en développant la pratique de la randonnée. Pour être inscrit à ce plan, un itinéraire doit répondre à un ensemble de critères de qualité en terme d'aménagement et de gestion.

Recommandations

Caractéristiques - Une étape de montagne avec un bon dénivelé, sur des sentiers semi-ombragés. Départ matinal conseillé car les nuages arrivent vite en milieu de journée. Prudence par temps d'orage pour traverser les torrents encaissés. Névés possibles jusqu'au 15 juin dans les ravins des Conques du Canigó.
Abri - Cabane à 5 min en contrebas, après 1 ; refuge en 4 et abri, 30 min après.
Eau - Source juste après Marialles et entre 3 et 4.

Comment venir ?

Transports

Retrouvez tous les transports en commun liO sur www.laregion.fr
Sinon, pensez au covoiturage !

Stationnement

Parking du Randé, Casteil.

Zones de sensibilité environnementale

Le long de votre itinéraire, vous allez traverser des zones de sensibilité liées à la présence d'une espèce ou d'un milieu particulier. Dans ces zones, un comportement adapté permet de contribuer à leur préservation. Pour plus d'informations détaillées, des fiches spécifiques sont accessibles pour chaque zone.

Réserve de chasse et de faune sauvage du Canigou (RCFS)

Période de sensibilité : Janvier, Février, Mars, Avril, Mai, Juin, Juillet, Août, Septembre, Octobre, Novembre, Décembre

Contact :

Office National des Forêts

Frédéric CAMPREDON

Tél : 06 23 54 47 94

Syndicat Mixte du Canigó Grand Site

Tél : 04 68 96 45 86 - 06 29 85 62 79

E-mail : contact@canigo-grandsite.fr

Site : <https://www.canigo-grandsite.fr>

*Les RCFS ont vocation à **protéger des milieux naturels indispensables et des espèces menacées.***

Y sont interdits :

- **Les engins à moteur hors des voies ouvertes à la circulation**
- **Survol en dessous de 300m**
- **Les feux, et le camping en dehors des aménagements**
- **Les actions de brûlage sans autorisation**
- **L'introduction d'animaux domestiques à l'exception de ceux autorisés pour la randonnée**
- **Les chiens non tenus en laisse**
- Les activités sportives susceptibles de porter atteinte à la tranquillité des espèces patrimoniales

—
Arrêté préfectoral complet disponible [ici](#)

Gypaète Barbu - Marialles

Période de sensibilité : Janvier, Février, Novembre, Décembre

Contact :

Syndicat Mixte du Canigó Grand Site

Tél : 04 68 96 45 86 - 06 29 85 62 79

E-mail : contact@canigo-grandsite.fr

Site : <https://www.canigo-grandsite.fr/>

Secteurs :

Yosémite du haut, Ensa, Roc de Marialles, Lippe au derche-secteur refuge

- Chaque année :

l'escalade est interdite du 1er novembre au 28 février.

- Cette année, aucun couple de Gypaète n'ayant nidifié sur ce secteur :

l'escalade est autorisée du 1er mars au 31 octobre

***i* Lieux de renseignement**

Office de tourisme intercommunal

Conflent Canigó

10 place de la République, 66500

Prades

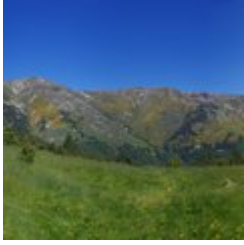
info@tourisme-canigou.com

Tel : +33 (0)4 68 05 41 02

<http://www.tourisme-canigou.com>



Sur votre chemin...



Ligne de crête de Set Homes (A)

La légende raconte que sept hommes gigantesques partirent défier le Dieu tout-puissant jusqu'au Canigó. Ils remontèrent les vallées, poussant d'énormes rochers devant eux, pour créer un escalier. Parfois, ils s'arrêtaient et signalaient leur halte en levant une pierre. Leur ascension grandissait les pics et soulevait les crêtes. Arrivés au plus près du ciel, ils déclenchèrent la colère divine et moururent, frappés par la foudre et ensevelis sous les pierres, créant les pics dels Set Homes, Rojà, dels Tres Vents et du Roc Negre. Voici l'origine, légendaire, de cette longue ligne de crête menant du Pic dels Set Homes à la Portella de Vallmanya. Enveloppé de landes et de pelouses à *gispét* (végétation basse au port touffu), le pic culmine à 2651 m d'altitude et surplombe au sud-ouest, le Pla Guillem et, au nord, la vallée du Cadí.

Crédit photo : © Bernard Frankel - CD66



Orri de la Castella (B)

Cet *orri* est encore en bon état, il peut servir d'abri temporaire. Magnifique vue sur le Conflent, la Cerdagne et le Capcir.

Crédit photo : © Bernard Frankel - CD66